

ekipoo

2012 AZAROA | NOVIEMBRE nº 2 zk.

Los voluntarios, parte vital de la familia Aspace

2

Aspace, Centro Escolar de Educación Especial

4

Conoce la actualidad de Aspace en la sección de breves

7

Udalaitzek
4 urte bete
ditu

Mariate Guridi, responsable de vivienda del centro de Arrasate, hace balance de estos años



Los voluntarios, parte vital del equipo Aspace

El voluntariado es el trabajo de las personas que ayudan a una comunidad por decisión propia y libre. No es un pasatiempo ni un entretenimiento sin más, sino que persigue la satisfacción de una necesidad previamente definida como tal. Aspace Gipuzkoa cuenta con diferentes grupos de voluntarios que, en efecto, culminan el objetivo último de las acciones de voluntariado: buscar un cambio a mejor en la situación de las personas. EKIPO ha contado, para este reportaje, con la colaboración de los grupos de voluntariado de Tecnun y ADSIS. En este reportaje relatan la “retroalimentación” que genera la labor de voluntariado que realizan. Pese a que a priori son los voluntarios los que ofrecen ayuda a los usuarios, son estos últimos los que aportan a los voluntarios cercanía, cariño, compañerismo... y en última instancia, felicidad.

Aspace Gipuzkoa trabaja con ahínco en el fomento de la participación social y de la autonomía de las personas. Por ello, el voluntariado es un eje fundamental en aras a lograr esos objetivos. Los grupos que ejercen el voluntariado en los diferentes centros de Aspace en el territorio, coinciden en una idea que, sin duda, resulta aleccionadora para el resto de la sociedad. “A simple vista parece que ellos sean los discapacitados y nosotros los capacitados. Pero estando con ellos, teniendo una relación de persona a persona te das cuenta que ellos son los que nos aportan el ingrediente esencial para lograr una vida de calidad”, comentan los miembros del grupo ADSIS de Arrasate. Relatan que, gracias a los usuarios, reducen “la intensidad” de su ritmo de vida, “apreciando otras cosas más sutiles” que antes ni percibían. “Es verdad que todo lo hacemos lentamente, pero es así como se disfruta de las conversaciones, de los paseos... Detrás de algunas personas hay historias de autosuperación, que nos abren la mente. Aprendemos muchísimo junto a ellos”, añaden.

Los estudiantes de Tecnun, voluntarios y amigos de los usuarios

Unos cuarenta alumnos de la Escuela de Ingeniería de la Universidad de Navarra, acuden al centro Goienetxe de Donostia dos veces por semana en grupos de diez. La profesora y res-

ponsable de este grupo de voluntarios, Aitziber López de Aranzibia, ensalza la calidad de las relaciones humanas entre usuarios y voluntarios. “Se crean unos vínculos muy especiales entre ellos. Nosotros vamos encantados a Goienetxe, paseamos y charlamos con los usuarios, disfrutamos y pasamos muy buen rato con ellos. Los estudiantes, por su parte, aseguran que les resulta muy fácil relacionarse con las personas de Aspace. “Cada usuario nos aporta cosas distintas, y después de tanto tiempo, ya hemos entablado una amistad muy especial con todos ellos. Cada vez que subimos a visitarles, estamos deseando ver a nuestros amigos de Aspace”, comentan.

Por su parte, Begoña Sorarrain, Jefa de Servicio de apoyo a Familias y Vivienda, destaca la trascendencia de la labor que desempeñan todos los voluntarios, al tiempo que remarca la importancia de su trabajo para Aspace Gipuzkoa. “En la asociación partimos de la premisa de que todas las personas necesitan apoyo y ayuda en algún momento puntual en su vida. Es primordial tratar a cada usuario como persona única y genuina, con sus virtudes, carencias y, por supuesto, necesidades. A la hora de aportar ese apoyo, los voluntarios saben cómo tratar a los usuarios, de igual a igual, viéndolos como personas adultas, que tienen mucho que ofrecer”.

Aitziber López de Aranzibia

Responsable del grupo de voluntarios de la Escuela de Ingenieros de la Universidad de Navarra (Tecnun)

Aitziber López de Aranzibia conoce de cerca el voluntariado. Esta joven y entusiasta profesora de Tecnun, viajó a Uganda en 2008 para ayudar en la construcción de un colegio para las niñas y niños locales. Su afán por ayudar a los más necesitados, le llevó asimismo a Perú, donde participó en varios proyectos -como en la implantación de paneles solares en diferentes poblados- en 1999, 2001 y 2003. Aitziber es, a su vez, la responsable del grupo de voluntariado de la Escuela de Ingenieros de la Universidad de Navarra. Ella y unos 40 alumnos de la facultad se acercan dos veces por semana a Goienetxe para pasar un buen rato con los usuarios. Entre todos ellos, los lazos son ya irrompibles.

“Los alumnos y los usuarios han entablado una amistad sincera y duradera”

Desde cuándo realizáis labor de voluntariado en el centro Goienetxe?

Llevamos cinco años. Agradezco enormemente a los profesionales de Goienetxe el habernos abierto las puertas de su casa. Es una suerte para nosotros poder venir aquí todas las semanas. Cada una de las veces que venimos a verles es especial, nos genera muchos sentimientos.

¿Cuántas personas conformáis el grupo?

En total somos unas 40 personas. Nos dividimos en grupos de 10, y nos vamos rotando para cada



Xabier Sagarna eta Maite Otxoa

Aspaceko Denbora libreko monitoreak eta Arrasateko denbora libreko taldekoa

“Haseran lau pertsonak osatzen genuen bolondres taldea; orain, berriz, hamar kide gara. Beti dugu jendea laguntzeko prest. Hainbat jarduera antolatzen ditugu eskualdean. Gure senitatekoek, lagunek eta oro har ezagunek gozatzen ikusten gaituzte eta gure hurbiltzen dira, ekintzetan aktiboki parte hartzeko. Ostegunetan 17:00etatik 20:00ak arte elkartzeko gara eta hilean bi larunbatez, 11:00etatik 20:00etara. Kalera irtetetea gustuko dugu, etxean egun guztia ez egotearren. Kafea hartu, solasaldian aritu, eskualdeko festetan eta kultur ekintzetan parte hartzen dugu halaber. Helburu berberarekin, Txatxilipurdi elkartearekin kolaboratu dugu, Arrasateko gazteei zuzendutako aisialdia euskaraz sustatzen du talde horrek. Beste pertsonak bezala, guk ere modu elkarrengilean

“Laguntasuna eta gaintitze pertsonala bezalako baloreak transmititzen dizkigute Aspaceko erabiltzaileek”

gizarteari gure ekarpenak luzatu nahi dizkiogu. Aspaceko erabiltzaileek, eragozpen fisiko batzuk izan arren, euren goxotasuna eta baloreak transmititzen dizkigute, laguntasuna, gaintitze pertsonala edota eginbeharra bezalako baloreak erakutsiz. Modu berean,

goraipagarria da Arrasateko eguneko eta etxebizitza zentroek eskaintzen diguten laguntza, zalan-tzak edo arazoak suertatzen zaizkigunean. Oso babestuak sentitzen gara bertako profesionaleri esker”.



visita a los usuarios. Me acuerdo que al principio éramos ocho personas. Los alumnos de Tecnun tienen una carta de actividades amplísima. Es una alegría que los estudiantes opten por formar parte de este grupo de voluntariado. Lo cierto es que tienen que estudiar muchas horas al día. Pero les da igual. Ellos vienen encantados aquí, porque visitan a sus amigos.

Todas las personas necesitamos apoyo. ¿Sentís que ellos también os ayudan a vosotros?

Nos aportan muchísimo. Los alumnos son generosísimos, pero he de decir que siempre recibimos más de ellos, esa es la sensación que tenemos. Los usuarios de Goienetxe son personas extraordinarias, y cada uno de ellos nos aporta cosas muy positivas. La vida no es fácil, todos tenemos limitaciones; lo importante es acercarse, ser amable, interactuar. Mucha gente no se da cuenta de que hay personas maravillosas a las que, como a todos, les gusta relacionarse, dar y recibir cariño. Eso es lo que procuramos hacer. Nos tratamos de igual a igual.

¿Qué es lo más enriquecedor de esta experiencia para los alumnos de Tecnun?

Estar con ellos, pasar tiempo a su lado. Los alumnos tienen su mérito: muchas horas de clase, más horas de estudio fuera de las aulas, la tensión de los exámenes... pero esa tensión desaparece cuando vienen a Goienetxe. De entrada, les cuesta comprometerse por la cantidad de trabajo que tienen en la universidad. Pero se comprometen con esto, y están encantados. Vienen con muchas ganas. En muchas ocasiones, los usuarios de Aspace comparten con los estudiantes las mismas inquietudes y afinidades. A los estudiantes voluntarios les asombra hasta dónde ha llegado la relación con los usuarios y profesionales de Aspace; han entablado una amistad sincera y duradera. Eso es lo más enriquecedor para ellos. Tal como sería para cualquier persona conocer a alguien, quien al final se convierte en amigo incondicional.



Elisa Carmona

Presidenta de Aspace Gipuzkoa

Nuestro EKIPO va creciendo

Por lo que nos expresasteis, sabemos que en general tuvo buena acogida nuestro primer número. La revista EKIPO verá la luz cada seis meses y cuanto queremos es tratar de conectar entre sí a todos los miembros de la amplia familia ASPACE (usuarios, profesionales, familiares, voluntarias y voluntarios....) y también dar a conocer lo que se viene haciendo en distintas áreas educativas y en diferentes centros de nuestra organización.

Ahora, llega a vuestras manos el número 2. No podía faltar el centro de Arrasate, denominado Udalaiz, que en noviembre ha cumplido su cuarto año de vida. Sus responsables nos hacen un resumido balance del Centro de Día y de Vivienda. Tampoco podía faltar un espacio para nuestras voluntarias y voluntarios, que son parte vital de la familia ASPACE. Hemos traído a colación algunos de sus testimonios, basados en la solidaridad y en el compromiso humano. Y, por supuesto, teníamos que poner nombre a un servicio clave que viene desplegando ASPACE, que es la de ser un Centro Escolar de Educación Especial. Chus Gomara, la Directora escolar, profundiza en esta cuestión. Estos temas, a grandes rasgos, componen el contenido de este número 2. Que lo disfruteis.



Honakoa EKIPO-ren bigarren alea duzue. Bertan, bolondresei buruzko erreportajea duzue irakurgai, ASPACE taldeko funtsezko zati direnak. Halaber, Udalaizeko zentroak lau urte bete berri ditu eta etxebizitza zerbitzuko arduradunak Arrasateko zentroaren balantzea egiten du. Azkenik, aipagarria da Chus Gomara eskola zuzendariari eginiko elkarrizketa. Bertan, Hezkuntza Bereziko Eskola Zentroaren inguruko azalpenak ematen ditu, ASPACERentzat giltzarri den zerbitzua.

Aspace: Centro Escolar



Chus Gomara
Directora escolar

ASPACEk urteak daramatza Hezkuntza Bereziko Eskola Zentroaren gain lanean. Urtetik urtera, are eta indar gehiago hartzen joan da eta, egun, funtsezko zerbitzua da erabiltzaileentzat eta haien senitartekoentzat. Proiektuaren helburu nagusia da ikaslearen garapena ematea, hots, modu globalean, pertsona bezala, autonomia eta bizi kalitatea eskuratzea. Hezkuntza Bereziko Zentroak ikuspegi zehatz bat du oinarriztat: ikasle bakoitza norbanako modura ikusten da, honek duen arazo/zailtasun/edo handicap-a aztertzen da eta, azkenik, irtenbide bat emate aldera tratamendu zehatz bat uztartzen dut. Chus Gomara Navarro da Eskola Zuzendaria eta egitasmoaren nondik norakoak azaldu dizkio EKIPORI.

¿Cuáles son los fundamentos del centro educativo Aspace?

La metodología de Aspace como Centro de Educación Especial comprende tres aspectos básicos: la **bioética** (nuestros alumnos son sujetos de derecho); la **estimulación basal**, es decir, establecer vías de comunicación y de encuentro; y la **enseñanza estructurada**, que se centra en eliminar barreras psicológicas que les impiden comprender y situarse en el espacio y en el tiempo.

Al igual que en otros centros de educativos, aquí también existen áreas curriculares.

Sí, tenemos cuatro áreas curriculares. La primera es el ámbito de identidad personal, autonomía y desarrollo corporal, que está ligado con ejercicios para la identificación de sensaciones del propio cuerpo; la segunda área es el ámbito de conocimiento del medio físico y social (desarrollo del interés por la exploración, conocimiento, uso de los objetos; identificación de las actividades habituales de las personas de su entorno, normas de convivencia y relación social...). El ámbito de comunicación y representación es la tercera área, en la que el alumno desarrolla, entre otros, conductas precoces de comunicación no verbal, el interés social por las personas, desarrollo de habilidades básicas para la comunicación, para la comprensión del lenguaje... El cuarto y último apartado es el de tránsito a la vida adulta, la fase pre-laboral. En esa etapa el aprendizaje está enfocado al acostumbamiento/realización de tareas relacionadas con las que van a desempeñar en el centro de día de adultos (lavandería, cestería, reciclado, actividades deportivas...).

¿Cuántos alumnos conforman el centro escolar de educación especial? ¿Y cuántos profesionales?

En Aspace Gipuzkoa contamos con un total de 107 alumnos: 41 en Educación Infantil, 32 en Educación Primaria, 21 en Secundaria y 13 en Aprendizaje de Tareas.

El apoyo a las familias es otra de las premisas del modelo educativo de Aspace.

Eso es. La familia es parte importante del enfoque humanista en el que se basa nuestro centro escolar; esto es, el objetivo es propiciar el desarrollo de la persona para que le permita acceder a una vida de calidad. Y en la consecución de ese objetivo la familia del alumno tiene un papel trascendental. La familia forma parte del "abordaje", intentamos introducir a la familia del alumno dentro del proceso educativo específico para él/ella; no solo en términos de participación, sino que es atestiguar e ir sabiendo lo que

“Familia oso garrantzitsua da ikasleak merezitako bizi kalitatea lor dezan. Ikaslearen ezaugarri guztiak hartzen dira kontutan, eta horien inguruan egiten da lan heziketa bereziko eskolan”

¿qué dicen los profesionales?

Esther Bogajo psicóloga

“En el Servicio Educativo, soy responsable en los centros de Eibar, Bergara y Beasain, en las diferentes etapas educativas. Asimismo, realizo trabajos de coordinación de las etapas de Primaria, Secundaria y de Aprendizaje de Tareas de Goienetxe, así como en las aulas estables del Colegio de Santa Teresa. Como complemento a la labor educativa y dentro del apartado del apoyo a familias, coordino el grupo de padres que se reúne mensualmente en torno al “Café”. Otra de mis funciones consiste en participar junto con otros profesionales en el Equipo de Diagnóstico, de manera que analizamos el caso desde distintas vertientes, siendo la persona el centro de la planificación”.



Silvia Arrieta

Logopeda

“El departamento de logopedia es un recurso que incide en la consecución de los objetivos planteados en cada alumno. Se diferencian dos áreas: una más analítica relacionada con el aparato orofacial y buco fonador (incide sobre la deglución, respiración, fonación, articulación) y otra más global, que atiende a la comunicación. Trabajamos de manera individual y grupal, desarrollando estrategias comunicativas y aportando modelos adecuados de intervención”.



de Educación Especial

“

“Guztira 107 ikasle ditugu Aspace Gipuzkoan; 41 Haur Hezkuntzan; 32 Lehen Hezkuntzan; 21 Bigarren Hezkuntzan, eta 13 Ikaskuntzako Ekintzetan”.

”

el alumno necesita, conocer sus características como persona y, sobre todo, que las familias sepan cómo continuar con esa tarea educacional. Al final es creer en él/ella, la discapacidad es solo una característica de muchas otras que tiene el alumno: además de eso es guapo, alegre, le gusta tomar parte en actividades... La familia tiene que ir descubriendo sus facetas, el alumno es la suma de muchas variables y tanto las familias como los profesionales trabajamos conjuntamente en torno a todas esas facetas del alumno/a.

A fin de cuentas, el objetivo último del centro escolar es que el alumno obtenga una óptima calidad de vida, ¿verdad?

Así es. La calidad de vida refleja las condiciones de vida deseadas por una persona con las necesidades fundamentales que representan el núcleo de la vida de cada uno: el bienestar emocional, material y físico; las relaciones interpersonales, el desarrollo personal, la autodeterminación, la inclusión social; y, por supuesto, sus derechos.

Etapas escolares en Aspace Gipuzkoa

1/ Educación Infantil-Haur Hezkuntza

- Alumnos hasta los 6 años de edad:
 - Total de alumnos: 41
 - 8 alumnos jornada escolar compartida con la escuela ordinaria

3/ Educación Secundaria – Derrigorrezko Bigarren Hezkuntza

- Alumnos con edades comprendidas entre los 12 y 18 años
 - Total alumnos: 21

2/ Educación Primaria-Lehen Hezkuntza

- Alumnos con edades comprendidas entre los 6 y 12 años
 - Total alumnos: 32
 - 7 alumnos jornada escolar compartida con la escuela ordinaria

4/ Aprendizaje de Tareas-Ikaskuntzako Ekintzak

- Alumnos con edades comprendidas entre los 18 y 20 años
 - Total alumnos: 13

Contamos con un total de 107 alumnos

**6 zentro
5 herritan**



Udalaitz Arrasate- Centro de Día y de Vivienda

2012ko azaroa



Este mes de noviembre Udalaitz ha soplado las velas. En 2009, por esas fechas, se inauguró este centro de Arrasate, que consta de los servicios de centro de día y de vivienda. El de día acoge a veintiséis usuarios y el servicio de vivienda ya se ha convertido en hogar para sus 20 residentes, procedentes en su mayoría, de diversos municipios de las comarcas del Alto y Bajo Deba, si bien hay también usuarios de Azpeitia, Beasain, Ordizia, Urretxu y Zumarraga. La vivienda de Udalaitz fue la primera que promovió Aspace fuera de Donostia. Su responsable, Mariate Guridi, hace balance de esos cuatros años. Zorionak, Udalaitz!

Udalaitzeko "familia" lau urte bete ditu

norbanakoaren beharrak, interesak, nahiak, eta erantzunkizunak uztartzen ditugu lehenik. Baina azken finean beraiek dute euren bizitzaren gidaritza, gu baliabide bat besterik ez gara.

Halaber, garrantzitsua da intimitate una errespetatzea, eta haiek hori balioan jartzea.

Erabiltzaileen jarrera txapela kentzeko modukoa dela esan genezake, ez baita inoren zat erraza etxe berri batean integratzea...

Meritu handia dute, bai. Txalogarria da haien jarrera. Noski, lehenengo hilabeteetan erabiltzaile bakoitzak moldatze prozesu bat behar izan zuen, testuinguru desberdin batean guztiok behar baitugu erabateko integrazioa lortzeko denbora.

Programen metodologiaren zehaztapenean parte hartzen dute?

Noski. Lehen aipatu bezala, eurak dira beren bizitzaren jaun eta jabe. Premisa horretatik abiatzea funtsezkoa da. Bilerak egiten ditugu eta beraiek aktiboki parte hartzen dute: dituzten beharrak adierazteko, ekarpenak emateko, zerbait hobetu nahi dutela esateko... guztion artean hitz egiten eta adosten ditugu gauzak; familia guztietan komunikazioa beharrezko tresna da. Hemen ere bai.

Zenbat erabiltzaile zituen etxebizitza zerbitzuak? Eta orain?

Hasiera, 2009an, erabiltzaile batzuekin hasi ginen eta gutxinaka-gutxinaka joan gara "familia" osatzen, 20 izatera iritsi arte. Hasieran erabiltzaileek, normala den bezala, egokitze prozesu bat behar izan zuten. Pertsona guztiok behar dugu denbora leku berri batera egokitzeke.

Zentroa ireki zenetik, hobekuntza nabarmenik izan al da?

Langile taldea egonkortu da, lehen berriak zirenek orain esperientzia dute. Lanean, ezustekoak ematen direnean, oso ondo erantzuten dute Udalaitzeko langileek. Esperientziak eman ohi du eskarmentua. Erabiltzaile guztiak oso ongi ezagutzen ditugu; jada badakigu zeintzuk diren haien beharrak, birtuteak... eta, noski, gu guztion arteko harremanak sendotu egin dira, familia bat gara.

Nolakoa da langileen egunerokoa Udalaitzen?

Beno, langile guztiok lan berbera egiten dugu, hots, gutariko bakoitza beraien beharrienei erantzuten saiatzen gara, kide bakoitzari modu pertsonalizatu batean erantzunez:

Eta zein dira funtsean, bizimodu berri horri ekiteko giltzak?

Elkarbizitzen ikasteen dago gakoa, hori da gure lana eta helburua. Pertsona guztiak gara desberdinak. Udalaitzeko erabiltzaileak hona heldu dira arrazoi bat edo beste tarteko. Horretatik haratago, ikaskuntza programak garatzen ditugu, egoera aniztetera molda daitezten, erabiltzaile bakoitzak bere bizitza bizi dezan, aisialdi eta denbora librean antolatzen laguntzen. Azken finean, egunerokoa antolatzen laguntzen diegu. Ahalmenak dituzten heinean, saiatzen gara norbanakoaren bizitza taldekoarekin uztartzen.



Mariate Guridi
Etxebizitza Zerbitzuko arduraduna

Udalaitz, Arrasate

Centro de Día

Los usuarios realizan actividades laborales de lavandería y cestería comercializados bajo la marca 'Made in Aspace', así como actividades formativas en habilidades sociales, utilización de recursos comunitarios... apoyados por profesionales.

Centro de Vivienda

El servicio de vivienda atiende a aquellos usuarios que, por distintas causas, no pueden vivir en el domicilio familiar o precisan de estancias temporales en momentos concretos.

Goienetxe contará con una sala de educación multisensorial gracias a Auzo Lagun

El Consejo Rector de Auzo Lagun realizó, el pasado 16 de noviembre, una donación de 20.000 euros a Aspace Gipuzkoa. Gracias a esa ayuda, el centro Goienetxe de Donostia contará pronto con una Sala de Educación Multisensorial. La presidenta de la Cooperativa Auzo Lagun, Susana Roa, hizo entrega de dicha donación a la Presidenta de Aspacegi Elisa Carmona. A través de estas líneas, Aspace quiere extender su agradecimiento a Auzolagun, una cooperativa que desde su nacimiento en 1969 ha demostrado su compromiso y su sensibilidad hacia las necesidades crecientes de los usuarios de Aspace.



“Auzo Lagun Kooperatibak, sortu zenetik 1969an, Aspaceko erabiltzaileen beharrekiko konpromisoa eta sentsibiltatea erakutsi ditu”

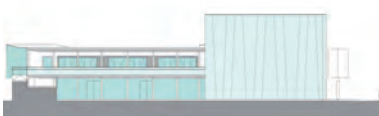


Auzolanek eta Aspace Gipuzkoak kolaborazio hitzarmena sinatu berri dute.

Responsables del Departamento de Política Social de la Diputación Foral de Gipuzkoa visitan la obra del nuevo centro de Irún, que avanzan según lo previsto

Representantes del departamento de Política Social de la Diputación Foral de Gipuzkoa visitaron el pasado 19 de noviembre las obras del nuevo centro de Irún. Txelo Pérez, Directora General de Atención a la Dependencia y Discapacidad; María del Río, Directora General de Planificación, Inversiones y Prestaciones Económicas del Departamento de Política Social, y Aitor Rodríguez, Jefe de Servicio de Inversiones, Inspección y Cooperación, corroboraron in situ que los trabajos de construcción del futuro centro marchan según lo previsto. La obra finalizará en el segundo semestre del 2013, y supondrá una mejora de la calidad de vida de los usuarios y familias fundamentalmente de las comarcas de Bidasoa y Oarsoaldea, que contarán con un segundo centro de día de adultos, con un servicio de vivienda y uno de atención temprana, que servirán para atender las necesidades. El servicio de vivienda es un espacio cada vez más solicitado, tanto en plaza fija como en plaza temporal, en los diferentes centros ubicados en el territorio.

“Gipuzkoako Foru Aldundiko ordezkariak irungo zentro berriaren eraikitze lanak martxa onean doazela berretsi zuten joan den azaroaren 19an, bertara egindako ikustaldian”.



¿Qué supondrá para los usuarios la futura sala de educación multisensorial?

Maika Cava, profesora



“La sala de Educación Multisensorial será un lugar “mágico” donde realizaremos actividades que estimulan la vista, el oído, el olfato, el tacto, la comunicación, la percepción y la conciencia del propio cuerpo. Un lugar donde poder sentir y vivir nuevas experiencias, como complemento para continuar con la Educación Multisensorial realizada en el aula y en los diferentes espacios de intervención”.

Natalia Manso, fisioterapeuta



“El tener una sala de estas características nos brinda la oportunidad de ofrecer a nuestros niños un espacio preparado para estimular los sentidos y genera experiencias que les ayuden a dar significado a las sensaciones que perciben y a un mejor conocimiento de sí mismos y del mundo que les rodea”.

Aspace Gipuzkoa apoya la candidatura de Richard Oribe para el Tambor de Oro 2013

La Asociación Peña Denok Bat- Omnes Uni presentó el pasado 30 de octubre la candidatura de Richard Oribe al Tambor de Oro 2013, en un acto que tuvo lugar en el Palacio Miramar de Donostia. El nadador paralímpico que ha cosechado, entre otros éxitos, nueve medallas de oro, cinco de plata y una de bronce en los juegos olímpicos de Barcelona, Atlanta, Sidney, Atenas, Beijing y Londres, ya cuenta con la Medalla al Mérito Ciudadano que le otorgó el Ayuntamiento de la ciudad en 2007. Aspace Gipuzkoa quiere mostrar públicamente su apoyo a la candidatura de Oribe al Tambor de Oro de 2013, por su “brillante trayectoria” y “capacidad de superación”. “Es un ejemplo a seguir para el resto de la sociedad. Ya hemos recogido unas 340 firmas para que Richard sea el próximo Tambor de Oro”.



“Aspace Gipuzkoaren aburuz, Richard Oribek 2013ko Urrezko Danborra jasotzea merezi du. Igerilari donostiarraren ibilbidea luzea da eta nazioarteko txapelketetan lehiatzen urteak daramatza. Eredu bat da egungo gizartearentzat”.

Testimonios de personas usuarias

Zer da Udalaitez zentroa zuentzat? ¿Qué supone el Centro Udalaitez en vuestras vidas?



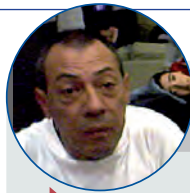
MARI CARMEN ARPÓN

▶ “Gaur egun Udalaitez nire etxea da. Oso gustura eta pozik nago”.
▶ “Hoy en día Udalaitez es mi casa. Estoy muy contenta y a gusto”.



ASIER AREAZA

▶ “Etxebizitza baliabide bat izan da, nire bizitzaren momentu gogorretan. Hasieran usten nuen denbora zehatz baterako bakarrik izango zela; orain, ordea, bizitza mota bat dela uste dut. Oso gustura nago, arreta primerakoa da, eta zure bizitza inolako oztoporik gabe egiten uzten dizute. Izatez urretxuarra naiz, eta hasieran nahiago nuen han gertu bizi. Baina hemen Arrasaten pozik eta lasai bizi naiz”.
▶ “La vivienda ha sido un recurso en momentos complicados en mi vida. En un principio pensaba que iba a ser un recurso para un tiempo limitado y estancias temporales y ahora es una opción de vida. Está bien, te sientes bien atendido y cuentas con posibilidades para realizar tu vida sin ningún impedimento. En su día me planteé la necesidad de una vivienda en la zona y, aunque siendo de Urretxu hubiese preferido que la vivienda estuviera allí, vivo tranquilo, a gusto, en Arrasate”.



MIGUEL ÁNGEL GÓMEZ

▶ “Pozik nago, lasai. Oso maitatua sentitzen naiz, nire lagun zen Joseluren hutsunea sentitzen dudan arren. Igerilekura, zinemara, kanpoan jatera, urtegira udan...irteera asko egiten ditugu, baina... gehiago nahi dut beti!”
▶ “Estoy tranquilo, contento. Me siento muy querido, aunque echo de menos a mi compañero Joselu, que nos dejó. Salgo mucho a la piscina, al cine, a comer fuera, al pantano en verano... ¡pero me gustaría salir más!”



NEREA OTXOA

▶ “Etxebizitza ederra da. Ekintzetan eta etxearen egunerokoan parte-hartzea gustatzen zait: erosketak, lekuak txukundu... gehiago laguntzea nahiko nuke, batik bat hemen bizi diren beste pertsonei esku bat botatzean”.
▶ “La vivienda me parece bonita. Me gusta participar en las tareas y rutinas de la casa: compras, ordenar espacios... Me gustaría ayudar más, por ejemplo a otras personas que también viven aquí”.



IÑAKI DÍAZ

▶ “Udalaitzera bizitzera etortzeak bizia aldatu dit. Amaren hutsunea sentitzen dut, baina jada ez nago kezkatuta ama hilez gero, zer egingo dudana. Gurasoen zaintza gabe bizitzen ikasi dut. Hemen arreta primerakoa da, eta horrek asko lasaitzen nau”.
▶ “Venir a vivir a Udalaitez me ha cambiado la vida a mejor. Aunque echo de menos a la ama ya no estoy preocupado porque tengo un sitio en el que vivir cuando la ama me falte, no me siento dependiente de ella. He aprendido a vivir sin los padres. Estoy bien atendido y eso me tranquiliza mucho”.



Zurekin kontaktuan egoteko...

www.aspacegi.org

@ aspace@aspacegi.org

☎ 943 216 055